

Несоответствие планируемых и фактических дат выплат незарплатных доходов

Для корректного заполнения раздела 2 формы 6-НДФЛ требуется проверить соответствие фактической даты выплаты каждого незарплатного дохода, указанной в документе на выплату, предполагаемой дате выплаты, указанной в документе-начислении.

Проверка

- Если удержанный налог регистрируется документами выплаты, то для проведения такой проверки можно настроить универсальный отчет по регистру НДФЛ.

Файл настройки отчета для ЗУП 2.5, ЗКБУ 1.0 при отключенной учетной политике "При начислении НДФЛ принимать исчисленный налог к учету как удержанный"—"Соответствие планируемой даты выплаты и даты получения незарплатных доходов.vgr". [Скачать архив с файлом](#). Перед использованием не забудьте извлечь файл настройки из архива.

Загрузка настроек отчета происходит в форме справочника "Сохраненные настройки" (меню "Операции" - "Справочник" - "Сохраненные настройки") по кнопке "Загрузить настройку из файла" (рисунок 1).

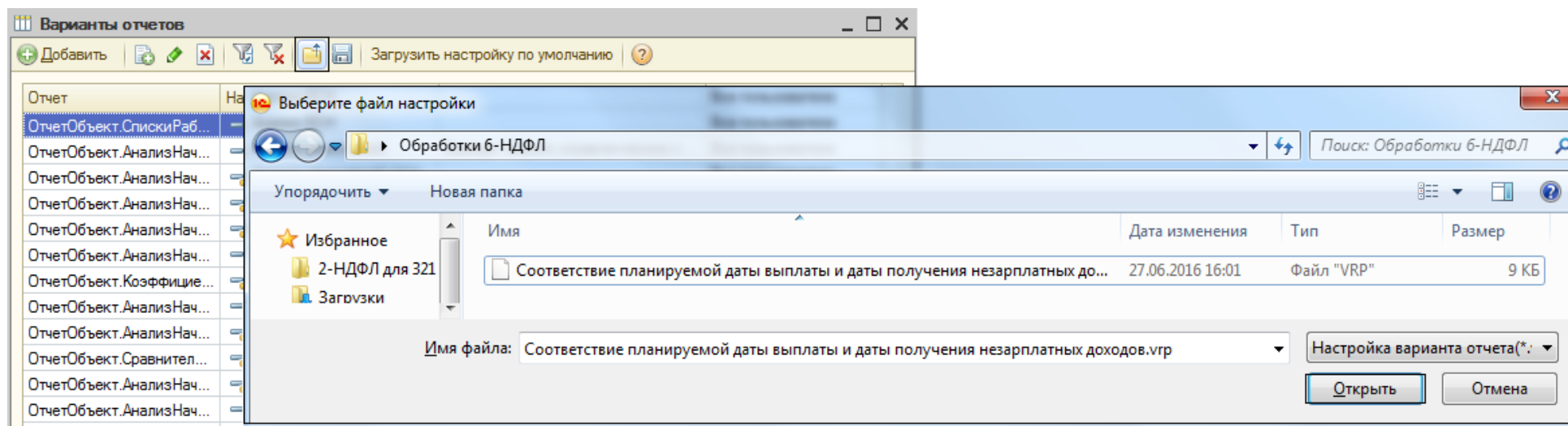


Рисунок 1 – Загрузка настройки универсального отчета из файла в ЗУП 2.5, ЗКБУ 1.0

Далее с помощью меню "Операции" - "Отчеты" - "Универсальный отчет (по регистрам, документам, справочникам)" открыть отчет и загрузить эти настройки с помощью кнопки "Загрузить настройки отчета" (рисунок 2).

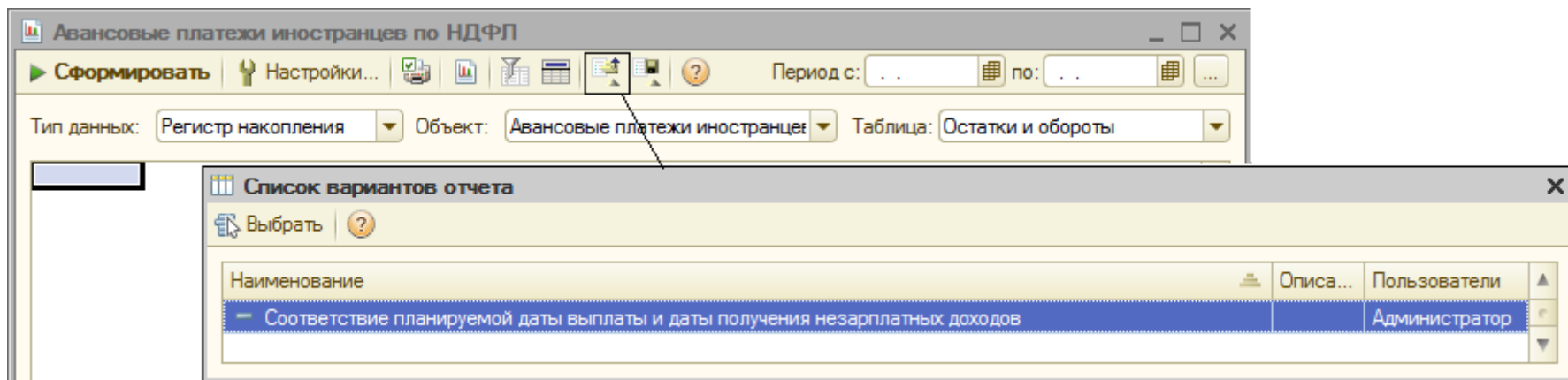


Рисунок 2 –Загрузка настроек универсального отчета для формирования в ЗУП 2.5, ЗКБУ 1.0

Для ЗУП 3.0, ЗКГУ 3.0не предусмотрена выгрузка/загрузка готовых настроек отчета, но можно провести самостоятельную настройку универсального отчета. Для этого в списке отчетов выбрать "Универсальный отчет". В форме отчета необходимо выбрать регистр накопления "Расчеты налогоплательщиков с бюджетом по НДФЛ" (рисунок 3). Настройки отчета приведены на рисунке 4.

Поиск: x

🏠 ⬅️ ➡️ ☆ **Универсальный отчет**

Период: - ...

Изменились настройки. Нажмите "Сформировать" для получения отчета.

Удержания по видам и общий процент удержаний по отношению к начислениям.
Цветом выделены сотрудники с размером удержаний более 20%

- ⊕ Универсальный отчет по справочникам, документам, регистрам.
- ⊕ Учетная карточка научного работника (Т-4)
- ⊕ Фактические отпуска
Проведенные отпуска за заданный период
- ⊕ Штатная расстановка
- ⊕ Штатное расписание (Т-3)
- ⊕ Штатное расписание на подпись

Рисунок 3 – Универсальный отчет

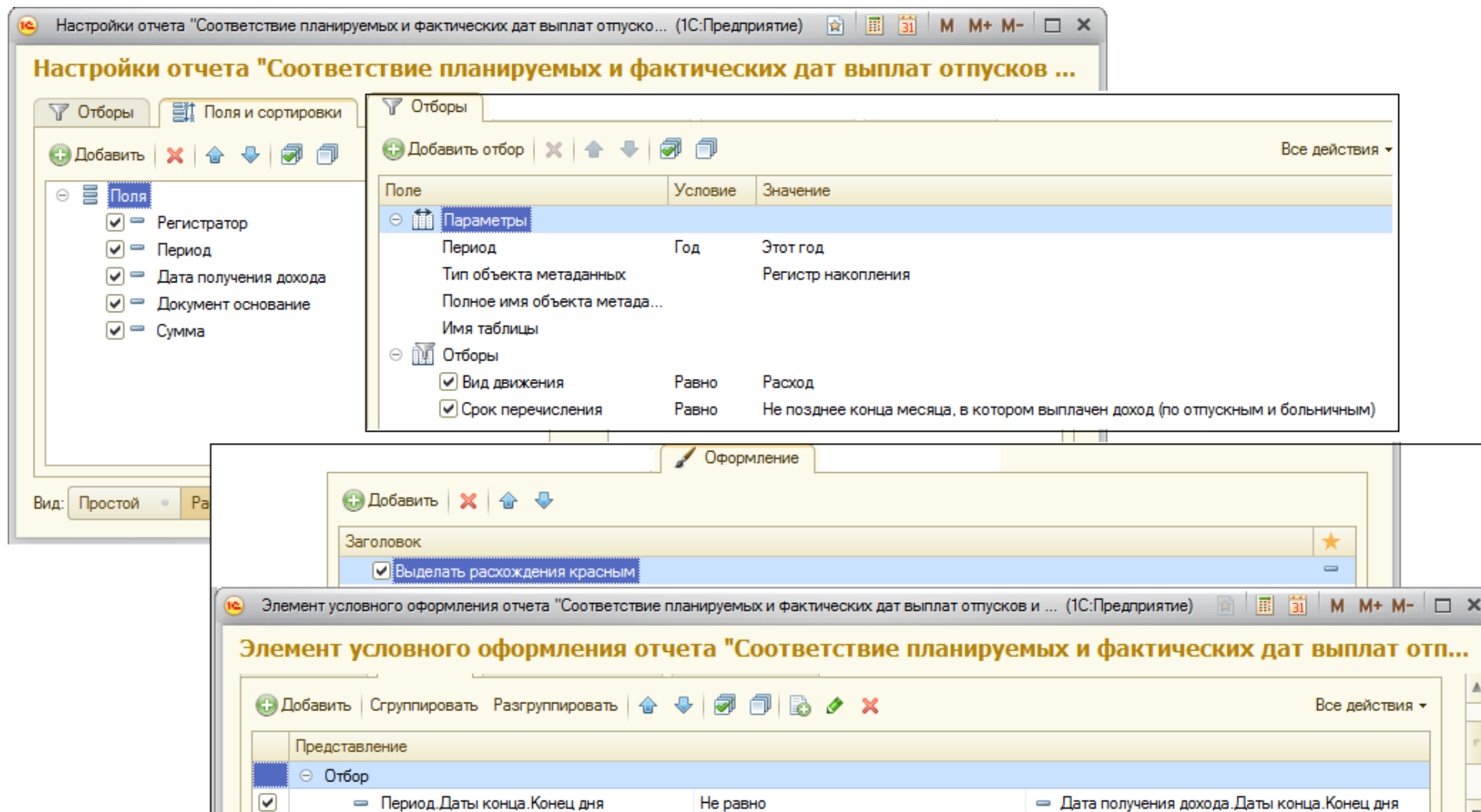


Рисунок 4 – Настройка отчета для сверки планируемых и фактических дат выплат

После настройки требуется сохранить настроенный вариант отчета для последующего доступа к нему с помощью меню "Варианты отчета" - "сохранить вариант отчета".

В отчете цветом будут выделены документы, по которым имеются расхождения (рисунок 5).

Соответствие планируемых и фактических дат выплат отпусков и больничных

Период: 01.01.2016 - 31.12.2016 ... Регистр накопления Расчеты налогоплательщиков с бюджетом по Н Основные данные

Сформировать Настройки... Варианты отчета Найти... Все действия

Параметры: Период: 01.01.2016 - 31.12.2016
 Тип объекта метаданных: РегистрыНакопления
 Полное имя объекта метаданных: РасчетыНалогоплательщиковСБюджетомПоНДФЛ
 Имя таблицы:
 Отбор: Вид движения Равно "Расход" И
 Срок перечисления Равно "Не позднее конца месяца, в котором выплачен доход (по отпускным и больничным)"

Регистратор	Период	Дата получения дохода	Документ основание	Сумма
Ведомость в банк 0000-000002 от 02.06.2016	02.06.2016 0:00:00	02.06.2016	Отпуск 0000-000001 от 02.06.2016	3 328
Ведомость в банк 0000-000004 от 08.06.2016	08.06.2016 0:00:00	05.06.2016	Больничный лист 0000-000001 от 31.05.2016	583
Итого				3 911

Рисунок 5 - Документы, по которым имеются расхождения, выделены цветом

Исправление

В случае наличия расхождений, необходимо изменить дату выплаты дохода в документе-начислении на фактическую дату выплаты дохода. При этом требуется также изменить дату получения дохода в табличной части НДФЛ (рисунок 6, рисунок 8).

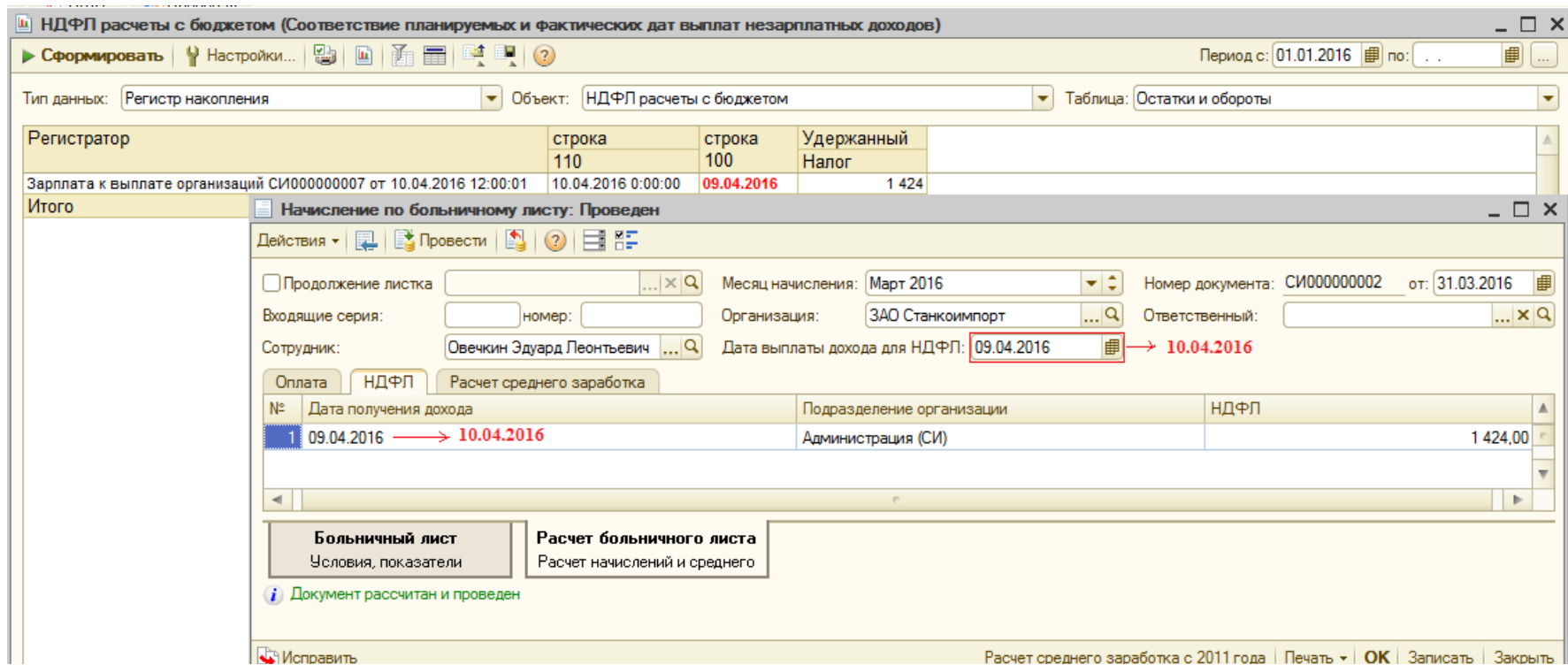


Рисунок 6 – ЗУП 2.5, ЗКБУ 1.0 Исправление расхождений планируемых и фактических дат выплат вручную

В ЗУП 2.5, ЗКБУ 1.0 для исправления даты выплаты дохода можно воспользоваться специальным инструментом "Цепочка документов" (меню Расчет зарплаты – Налоги и взносы – Изменение порядка учета документов) – рисунок 7.

Цепочка документов учета НДФЛ

Порядок документов в "цепочке" определяется датами в колонке "Новая дата документа".
 Изменяя дату выплаты дохода в колонке "Дата выплаты", можно уточнить учет не только налогов, но и доходов.
 Разместив документы-начисления непосредственно перед их выплатами либо уточнив даты выплаты, нажмите кнопку "Применить".

на ИТС

Организация: ЗАО Станкоимпорт Отчетный период: 2 квартал 2016 г. Сегодня: 17.06.2016

Обновить Построить цепочку начислений по документам выплаты

Документ	№	от	Сотрудники	Новая дата документа	Дата выплаты
Начисление по больничному листу	2	31.03.2016 12:00:00	Овечкин Эдуард Леонтьевич	31.03.2016 12:00:00	09.04.2016 0:00:00 → 10.04.2016
Начисление зарплаты сотрудникам	3	31.03.2016 23:59:59	Аввакумов И.Г., Бакиев Р.Г., ...	31.03.2016 23:59:59	10.04.2016 0:00:00 Подробнее
Зарплата к выплате (Зарплата)	6	10.04.2016 12:00:00	Аввакумов И.Г., Боровских П....	10.04.2016 12:00:00	10.04.2016 12:00:00
Зарплата к выплате (Пособия по больничным листам)	7	10.04.2016 12:00:01	Овечкин Э.Л.	10.04.2016 12:00:01	10.04.2016 12:00:01

Изменение даты выплаты в отмеченных цветом документах может привести к перерасчету налога при очередном его исчислении.

Применить Закрыть ?

Рисунок 7 - Исправление расхождений планируемых и фактических дат выплат с помощью инструмента

Проверка соответствия планируемых и фактических дат выплат незарплатных доходов - Зарплата и управление персоналом, редакция 3.0 / Савинская 3.Ю. (Системный программист) (1С:Предприятие)

Проверка соответствия планируемых и фактических дат выплат незарплатных доходов

Период: 01.01.2016 - 31.12.2016 | Регистр накопления | Расчеты налогоплательщиков с бюджетом по НДФЛ | Основные данные

Сформировать | Настройки... | Варианты отчета | Найти... | Все действия

Параметры: Период: 01.01.2016 - 31.12.2016
 Тип объекта метаданных: РегистрыНакопления
 Полное имя объекта метаданных: РасчетыНалогоплательщиковСБюджетомПоНДФЛ
 Имя таблицы:
 Отбор: Вид движения Не равно "Приход"

Регистратор	Период	Дата получения дохода	Документ основание	Сумма
Ведомость в банк 0000-000002 от 03.06.2016	03.06.2016 0:00:00	02.06.2016	Отпуск 0000-000001 от 02.06.2016	3 328
Ведомость в банк 0000-000004 от 08.06.2016	08.06.2016 0:00:00	05.06.2016	Больничный лист 0000-000001 от 31.05.2016	583
Итого				

Отпуск 0000-000001 от 02.06.2016

Провести и закрыть | Провести | Выплатить | Создать на основании | Присоединенные файлы | Печать | Все действия

Месяц: Июнь 2016 | Организация: Крон-Ц | Дата: 02.06.2016 | Номер: 0000-000001

Сотрудник: Булатов Игорь Виленович

Основной отпуск | Дополнительные отпуска | Начислено (подробно)

Подробнее о расчете НДФЛ

Добавить | Отменить исправления | Все действия | Вычеты Булатов Игорь Виленович

Налог	З.	Н.	Дата получения дохода	Подразделение
3 328			02.06.2016	Руководство

25 597,30 Всего: 3 328,00 2 559,73

НДФЛ: 3 328,00 Требуется перезаполнить сведения о среднем заработке. Подробнее...

Прочие удержания: 0,00

Выплата: В межрасчетный период | Дата выплаты: 02.06.2016 | Расчет утвердил: Савинская 3.Ю. (Системный программист)

Подписи: И.В. Булатов

Комментарий: 03.06.2016 | Ответственный: Савинская 3.Ю. (Системный программист)

Рисунок 8 - ЗУП 3.0, ЗКГУ 3.0 Исправление расхождений планируемых и фактических дат выплат

- Если удержанный налог регистрируется документами-начислениями (ЗУП 2.5, ЗКБУ 1.0 при применении учетной политики "При начислении НДФЛ принимать исчисленный налог к учету как удержанный"), то уточнить фактическую дату получения дохода можно с помощью инструмента "Цепочка документов учета НДФЛ". Обработка позволяет изменить дату выплаты дохода по НДФЛ без необходимости изменения даты непосредственно в документе-начисления и его перепроведения (рисунок 9).

Цепочка документов учета НДФЛ

Порядок документов в "цепочке" определяется датами в колонке "Новая дата документа".
 Изменяя дату выплаты дохода в колонке "Дата выплаты", можно уточнить учет не только налогов, но и доходов.
 Разместив документы-начисления непосредственно перед их выплатами либо уточнив даты выплаты, нажмите кнопку "Применить".

[на ИТС](#)

Организация: ЗАО Станкоимпорт Отчетный период: 2 квартал 2016 г. Сегодня: 17.06.2016

Все начисления за март 2016 г. выплачены до 1 апреля 2016 г. Отобразить документы:

Документ	№	от	Сотрудники	Новая дата документа	Дата выплаты	
Начисление отпуска сотрудникам	2	29.02.2016 12:00:00	Ерхонин Артур Виссари...	29.02.2016 12:00:00	02.03.2016 0:00:00	
Начисление зарплаты сотрудникам	2	29.02.2016 23:59:59	Аввакумов И.Г., Бакиев ...	29.02.2016 23:59:59	10.03.2016 0:00:00	Подробнее
Регистрация разовых начислений сотрудников	1	15.03.2016 12:00:00	Ершов Д.В.	15.03.2016 12:00:00	15.03.2016 0:00:00	Подробнее
Начисление зарплаты сотрудникам	3	31.03.2016 23:59:59	Аввакумов И.Г., Бакиев ...	31.03.2016 23:59:59	10.04.2016 0:00:00	Подробнее
Регистрация разовых начислений сотрудников	2	20.04.2016 12:00:00	Громова Б.В.	20.04.2016 12:00:00	20.04.2016 0:00:00	Подробнее
Начисление зарплаты сотрудникам	4	30.04.2016 23:59:59	Аввакумов И.Г.	30.04.2016 23:59:59	10.05.2016 0:00:00	Подробнее
Начисление отпуска сотрудникам	3	06.05.2016 12:00:00	Аввакумов Иван Герма...	06.05.2016 12:00:00	06.05.2016 0:00:00	
Начисление по больничному листу	2	31.05.2016 6:21:50	Демченко Павел Георги...	31.05.2016 6:21:50	08.06.2016 0:00:00	→ 07.06.2016

! Изменение даты выплаты в отмеченных цветом документах может привести к перерасчету налога при очередном его исчислении.

Рисунок 9 – Уточнение фактической даты выплаты дохода